



Covid-19 e mancati ingressi nel mercato del lavoro: cosa potevamo aspettarci, cosa si sta verificando

roberto leombruni
università di torino, laboratorio revelli e metro-polis

L'analisi dei dati ai tempi del coronavirus

Torino
Campus Luigi Einaudi
8 marzo 2021

Historia magistra



vitae est

indice della presentazione

- ✓ la recessione sta diventando una... specialità
- ✓ cosa è successo sul mercato del lavoro nelle precedenti occasioni
 - I flussi sul mercato del lavoro
 - Il welfare
- ✓ *a tale of found data*
- ✓ quanto possiamo vedere oggi dai dati per il Piemonte

Le recessioni... che ho visto io!

- 1974-75: crisi petrolifera
- 1992-93: crisi valutaria
- 2007-08: crisi finanziaria
- 2010-11: crisi del debito sovrano
- 2020-21: per una volta non è colpa dell'economia!

I flussi nel mercato del lavoro

Osservatorio sulla mobilità del lavoro in Italia

a cura di
Bruno Contini

il Mulino

CAPITOLO QUARTO

MOBILITÀ DEI LAVORATORI IN ITALIA 1985-1996: ANDAMENTO CICLICO E CAMBIAMENTI STRUTTURALI

Introduzione

Negli ultimi due decenni è stata prestata particolare attenzione alla definizione del concetto di mercato del lavoro, e in particolare alla coerenza dei indicatori con i quali classificare i paesi in base alle rispettive legislazioni a tutela dei lavoratori. In questo campo, tuttavia, si è svolta una attività evolvendo verso una crescente coerenza, giungendo a nuove dimensioni alla misurazione. Si pensi, nel caso dell'Italia¹, al passaggio dai contratti a tempo parziale e a tempo pieno ai contratti di lavoro interinale.

TAB. 4.1. *Flussi di lavoratori: raffronto internazionale*

Paese	Fonte	Periodo	Tasso di associazione	Tasso di separazione	Gwt
Bel	<i>Lv</i>				
Fra	<i>Bw</i>	85	21,85		
Ger	<i>Bw</i>	87	28,87	19,88	41,73
Ita	<i>Inps</i>	87	22,33	30,69	59,56
Spa	<i>Cepr</i>	86-96	31,00	21,47	43,80
Uk	<i>Bls</i>		19,80	30,00	61,00
Can	<i>Bgk</i>	67-85	37,20	20,92	40,72
Jap	<i>I</i>	74-82	41,50	37,60	74,80
Usa1	<i>Bw</i>	90	16,80	40,70	82,20
Usa2	<i>Bd</i>	85	25,27	15,30	32,10
Usa3	<i>Bls</i>	68-86	41,20	26,53	51,80
Usa4	<i>Am</i>	85-93		34,76	75,97
		78-84	89,16		96,00
				85,40	174,56

I flussi nel mercato del lavoro

Osservatorio sulla mobilità
del lavoro in Italia

a cura di
Bruno Contini

il Mulino

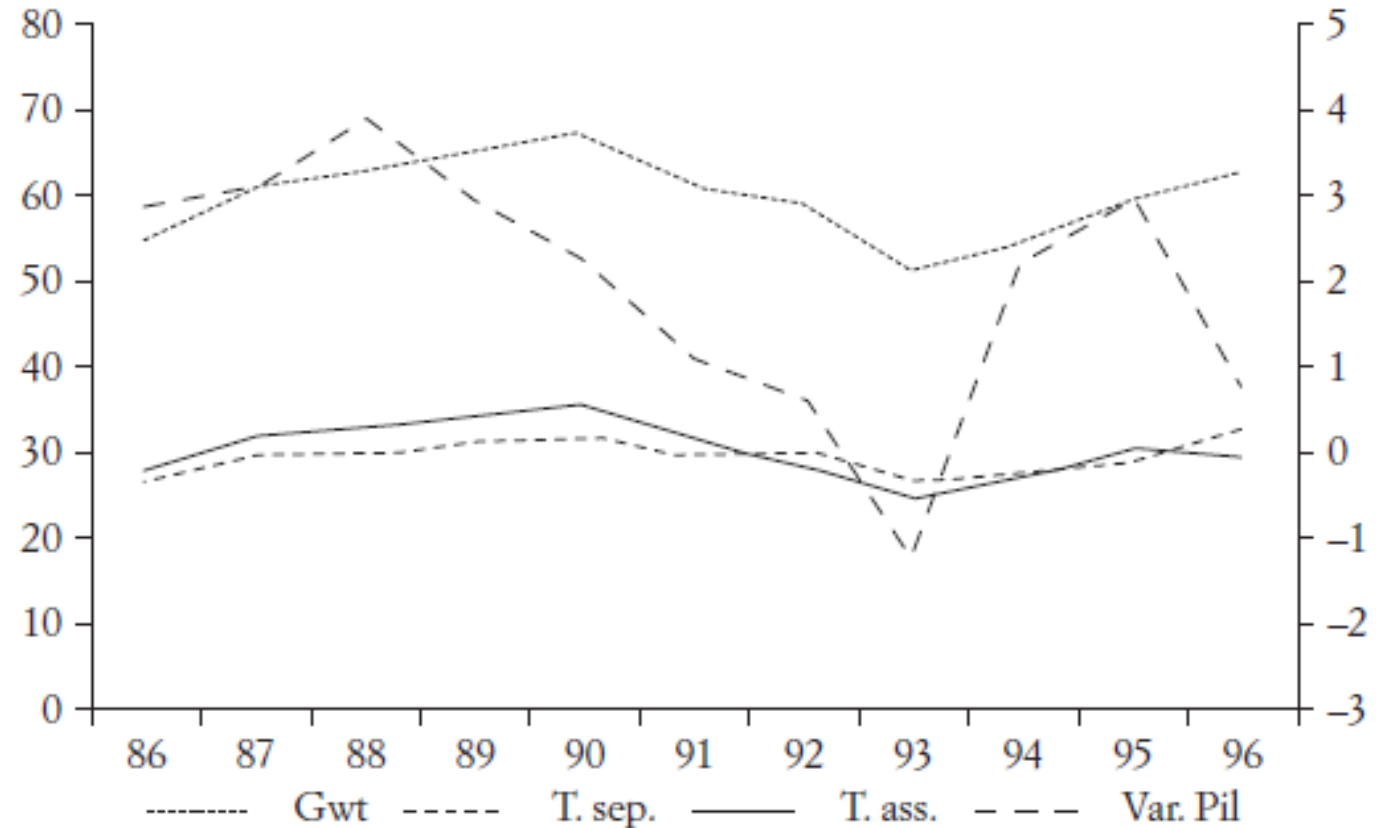


FIG. 4.5. *Worker turnover* e tasso di crescita del Pil reale (scala a destra). 1986-1996.

I flussi nel mercato del lavoro

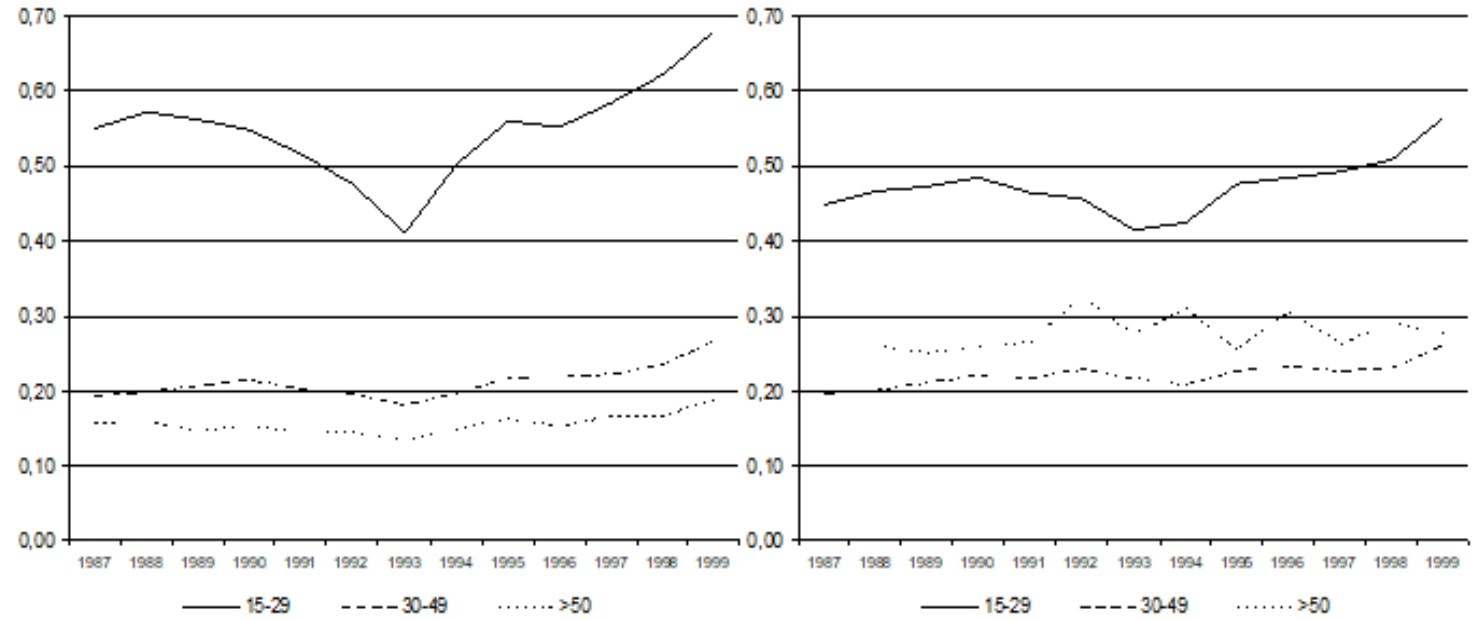
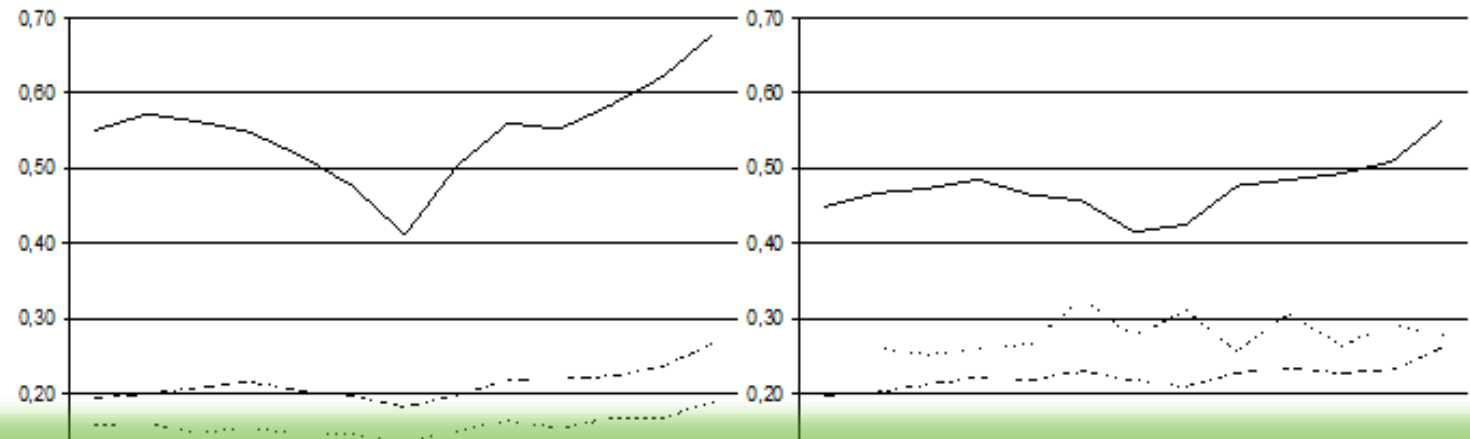


Fig. 5.4. Tasso di associazione e tasso di separazione per classi di età, 1987-1999.

I flussi nel mercato del lavoro



indicatori di mobilità e ciclo di vita in realtà sta da attribuire quasi per intero a quanto accade ai giovani sotto i trent'anni. Nel 1993, al culmine della recessione, il tasso di associazione crolla al 41%, da confrontare con tassi intorno al 55% degli anni immediatamente precedenti e successivi. In valori assoluti, nel '93 si sono registrate circa 1.300.000 associazioni, che però sono state praticamente annullate da separazioni dello stesso ordine di grandezza, tanto che – fenomeno quanto mai raro per questa fascia di età – non c'è stata creazione netta di nuove posizioni lavorative. È come se nel 1993 nessun giovane avesse trovato lavoro. Per raffronto, appena due anni dopo si registravano circa 1.650.000 avvii, che al netto delle cessazioni hanno prodotto un flusso netto positivo di posti di lavoro per i giovani di circa 250.000 unità.

Altro dato macroscopico è l'andamento particolarmente irregolare per il tasso di

I flussi nel mercato del lavoro

I sommersi e i salvati. Le maglie diseguali del welfare ai tempi della crisi.

Roberto Leombruni*, Francesco Colombo**

Il lavoro è uno dei luoghi dove si creano opportunità ma anche rischi per la salute, che nascono ad esempio quando percorsi di carriera difficoltosi limitano le possibilità di realizzazione personale ed espongono l'individuo a rischi di disagio psico-sociale. Negli ultimi decenni le condizioni strutturali di queste relazioni sono mutate profondamente, anche per le riforme attuate verso un sistema di flexicurity. Questo lavoro ricostruisce innanzitutto questo processo in un'ottica di equità, rispetto alla distribuzione dei rischi e al ruolo svolto dal welfare. Introduce poi un indicatore di inclusione del mercato del lavoro che somma gli occupati, a quanti, non lavorando, sono beneficiari di qualche misura di protezione sociale. L'indicatore è utilizzato per studiare quali sono i gruppi sociali "sommersi" dall'arrivo della crisi, e quali sono stati "salvati" dalla rete del welfare. I risultati mostrano condizioni dei gruppi sociali peggiorate in modo eterogeneo, e uno stato sociale che non è stato in grado di attenuare in modo universale gli effetti negativi della crisi, contribuendo anzi ad amplificare le disuguaglianze.

I flussi nel mercato del lavoro

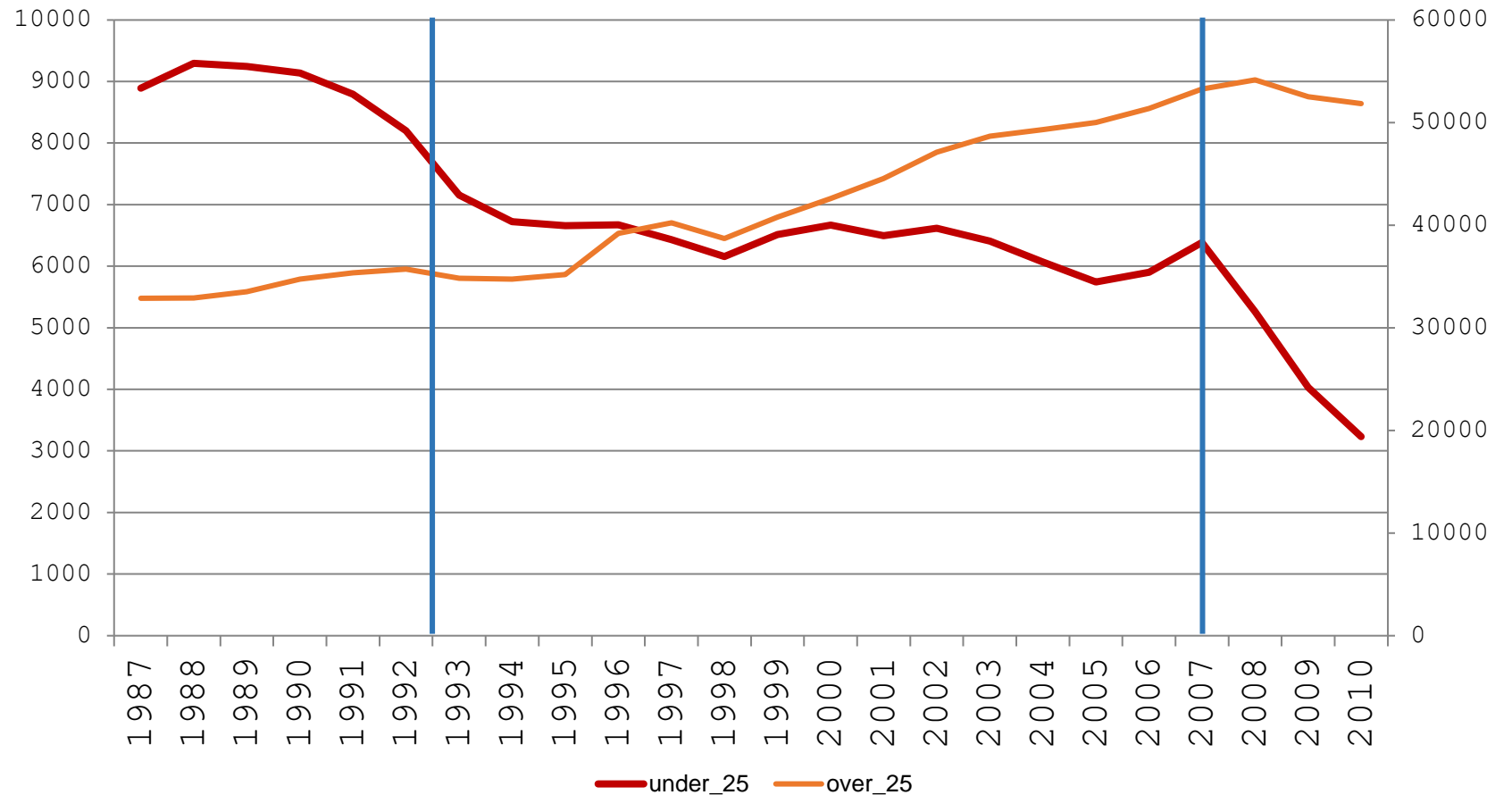
**I sommersi e i salvati. Le maglie di
ai tempi della crisi.**

Roberto Leombruni*, Francesco Colombo**

*Il lavoro è uno dei luoghi dove si creano oppor-
salute, che nascono ad esempio quando per
limitano le possibilità di realizzazione persona-
rischi di disagio psico-sociale. Negli ultimi de-
di queste relazioni sono mutate profondamente
verso un sistema di flexicurity. Questo lavoro r-
processo in un'ottica di equità, rispetto alla di-
svolto dal welfare. Introduce poi un indicator
lavoro che somma gli occupati, a quanti, non
qualche misura di protezione sociale. L'indi-
quali sono i gruppi sociali "sommersi" dall
stati "salvati" dalla rete del welfare. I ris-
gruppi sociali peggiorate in modo eterogene
stato in grado di attenuare in modo universono
contribuendo anzi ad amplificare le disuguaglianze*

Indice di inclusione nel mercato del lavoro

Lavoratori occupati o beneficiari di indennità, per anno ed età



Made Data vs Found data (I)

«The “big data” that interests many companies is what we might call “found data”, the digital exhaust of web searches, credit card payments and mobiles pinging the nearest phone mast...»

Tim Harford, cit.

I «pericoli» rispetto a una indagine statistica tradizionale risiedono esattamente in questo: I dati non provengono da un protocollo rigoroso di data procurement, ma sono stati “trovati” da qualche parte, li ha prodotti qualcun altro per altri motivi.

Made Data vs Found data (II)

Anche nell'ambito della statistica ufficiale e della ricerca economica c'è un progressivo abbandono della raccolta dati con indagini campionarie (**made data**), a favore dell'utilizzo di dati amministrativi, cioè a dati raccolti da amministrazioni pubbliche nella loro normale attività gestionale (dati fiscali, contributivi, assicurativi...).

Il punto in comune a tutti i *found data*, che vale per i dati amministrativi così come per un tweet o una traccia GPS, è che sono generati/raccolti per scopi che non sono quelli dell'analista che li ha "trovati".

→ *Sono necessarie procedure di documentazione, validazione, messa in qualità, normalizzazione e ricodifica delle informazioni.*

Effetti sul mercato del lavoro – in Italia

Secondo la Banca d'Italia:

- Il primo lockdown ha interessato in Italia quasi 3 milioni di imprese ed ha generato subito, tra marzo e aprile 2020, una **riduzione di 274mila occupati** in Italia e un **aumento delle persone inattive**, che non cercano più lavoro, di **500mila unità**.
- L'effetto si è rapidamente trasferito sui redditi, con il 15% delle persone che dichiara una **riduzione di oltre il 50% del reddito** negli ultimi due mesi (a giugno 2020), il 18% tra il 25% e il 50%.

Effetti sul mercato del lavoro – in Piemonte

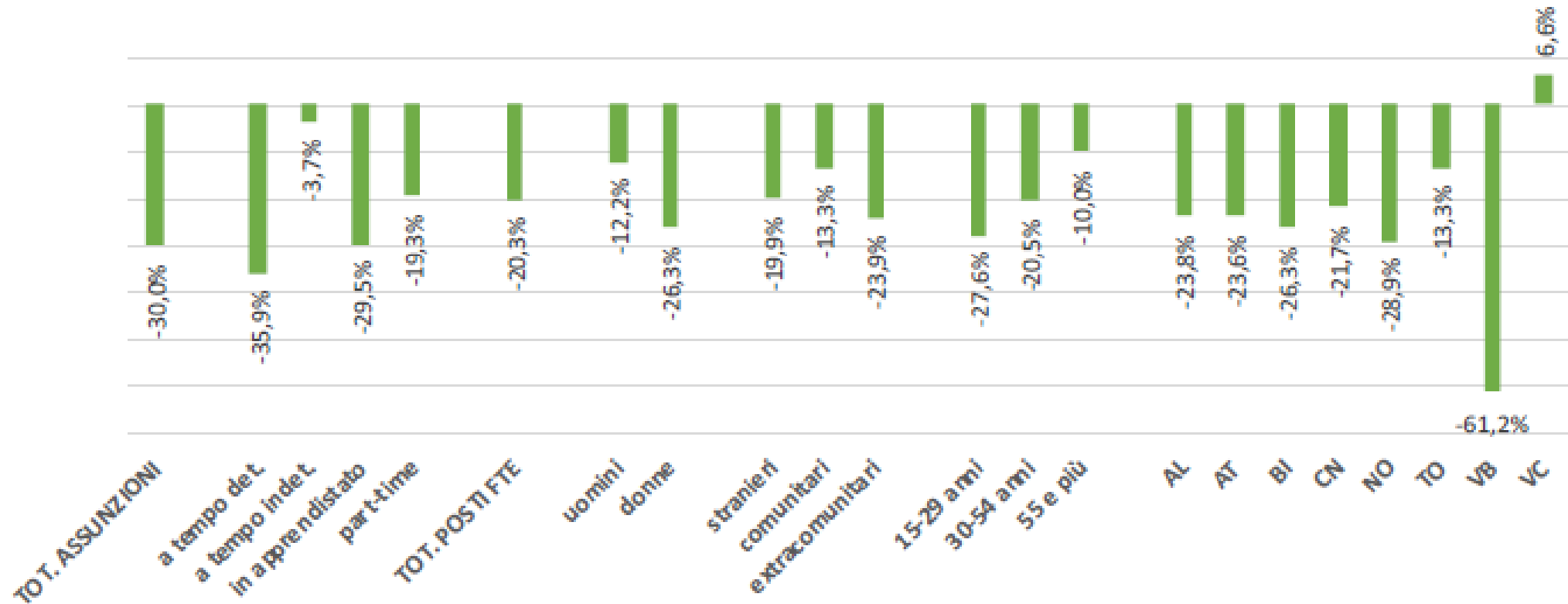
Grafico 3 – Addetti interessati dalla sospensione delle attività per SARS-CoV-2 (esclusa la PA e l'agricoltura) per provincia – Piemonte – DPCM 22 marzo 2020 - DPCM 4 maggio 2020



Fonte: Elaborazione IRES Piemonte su dati ASIA Unità Locali

Effetti sul mercato del lavoro – in Piemonte

Grafico 4 – Variazione delle assunzioni e dei posti di lavoro equivalenti a tempo pieno attivati dalle assunzioni – Piemonte – marzo 2019-2020

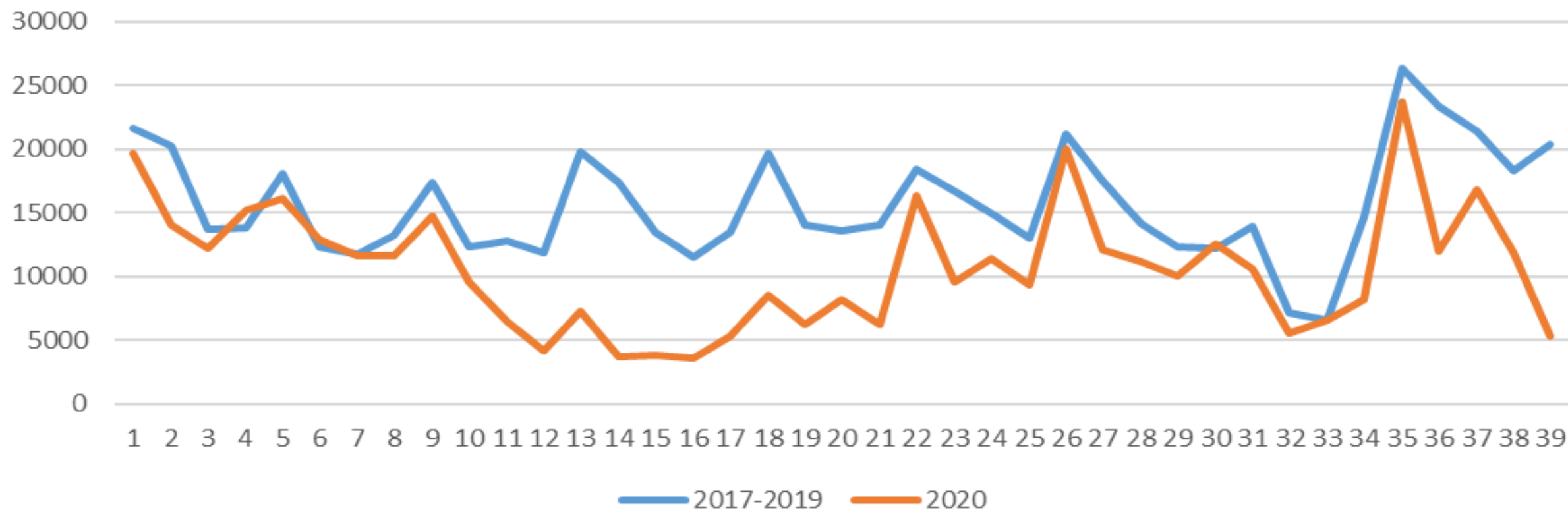


Fonte: Elaborazione IRES Piemonte su dati del Sistema Informativo Lavoro del Piemonte



Effetti sul mercato del lavoro – in Piemonte

Numero totale avviamenti al lavoro nel periodo gennaio-settembre
dati settimanali 2020 vs valori medi settimanali 2017-2019



Effetti sul mercato del lavoro – in Piemonte

Variatione avviamenti per età nel periodo gennaio-settembre
dati settimanali 2020 vs valori medi settimanali 2017-2019

